

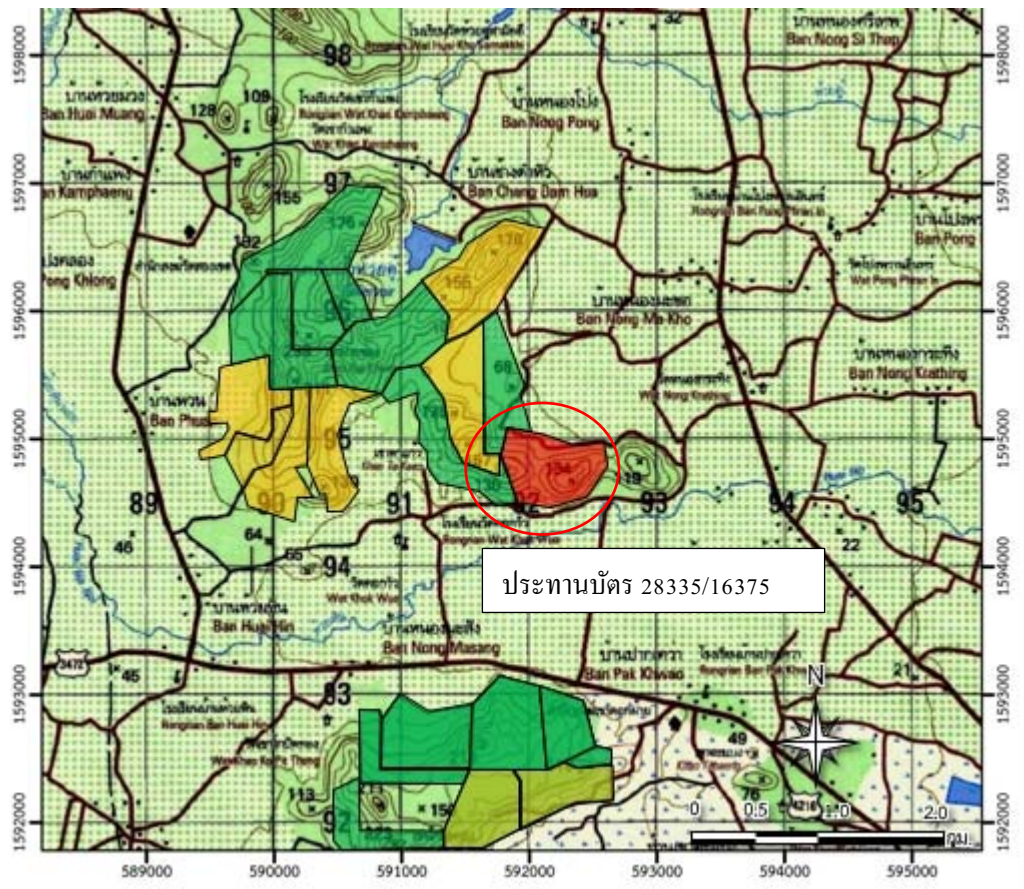
## เอกสารแบบ 9

เอกสารประชาสัมพันธ์การทำเหมืองของโครงการ

# โครงการเหมืองแร่หินอุตสาหกรรมชนิดหินปูน เพื่ออุตสาหกรรมก่อสร้าง ของบริษัท โรงโม่หินศิลามิตรเจริญ (อุ้มทอง) จำกัด ประทานบัตรที่ 28335/16375

## 1. พื้นที่ดำเนินโครงการ

โครงการตั้งอยู่ที่ ตำบลหนองไธ้ อำเภอกู่ทอง จังหวัดสุพรรณบุรี



บริเวณพื้นที่ทำเหมืองปัจจุบัน



โรงโม่หินของโครงการ



ป้ายสำนักงานโครงการ

2. ความเป็นมาและกำหนดการเปิดเหมืองของโครงการ

บริษัท โรงโม่หินศิลามิตรเจริญ (อุทอง) จำกัด ได้รับอนุญาตทำเหมืองหินอุตสาหกรรมชนิดหินปูนเพื่ออุตสาหกรรมก่อสร้าง ตามคำขอประทานบัตรที่ 3/2559 ได้รับอนุญาตเป็นประทานบัตรที่ 28335/16375 ตั้งแต่วันที่ 5 สิงหาคม 2562 ถึงวันที่ 4 สิงหาคม 2587 รวมอายุประทานบัตร 25 ปี

3. ผลประโยชน์ต่อชุมชน

ผลประโยชน์ที่โครงการมอบให้กับชุมชน มีทั้งทางตรงและทางอ้อม ดังนี้

(1) ผลประโยชน์ทางตรง ค่าภาคหลวงแร่ที่ท้องถิ่นจะได้รับ (60%) ของค่าภาคหลวงแร่

- เทศบาลตำบลหนองไธสง (20% ของค่าภาคหลวงแร่)
- อบจ.สุพรรณบุรี (20% ของค่าภาคหลวงแร่)
- อบต./เทศบาลอื่นๆ ในจังหวัดสุพรรณบุรี (10% ของค่าภาคหลวงแร่)
- อบต./เทศบาลอื่นๆ ในจังหวัดอื่นๆ (10% ของค่าภาคหลวงแร่)

(2) ผลประโยชน์ทางอ้อม แผนงานด้านมวลชนสัมพันธ์

(2.1) จัดทำแผนงานการจัดตั้งคณะกรรมการมวลชนสัมพันธ์

เพื่อเป็นการลดช่องว่างระหว่างเหมืองและชุมชนรอบเหมือง ที่มีทั้งการต่อต้านและสนับสนุนการทำเหมือง จึงสมควรให้มีการจัดตั้งคณะกรรมการมวลชนสัมพันธ์ เป็นทางเลือกหนึ่งที่จะช่วยให้เกิดความเข้าใจกันและเป็นความรู้สึกที่ดีต่อกัน อันจะทำให้เหมืองแร่และชุมชนอยู่ด้วยกันได้อย่างมีความสุข ทั้งสองฝ่าย เพื่อเป็นตัวขับเคลื่อนให้เป็นไปตามเป้าหมายของโครงการต่อไป

(2.2) โครงการจะให้ความร่วมมือกับกิจกรรมทางสังคม เช่น การให้ทุนการศึกษาแก่นักเรียน การบริจาควัสดุอุปกรณ์แก่งานหน่วยงานต่างๆ และการทำนุบำรุงศาสนา เป็นต้น



4. มาตรการและผลการดำเนินงานตามมาตรการป้องกันและแก้ไขผลกระทบสิ่งแวดล้อม



1. ฉีดพรมน้ำบริเวณที่ก่อให้เกิดฝุ่นละออง



2. จุดล้างล้อก่อนออกพื้นที่โครงการ



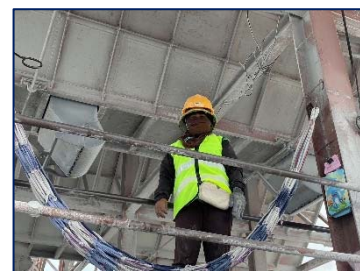
3. ดูแลโรงโม่หินของโครงการให้เป็นไปตามประกาศกรมอุตสาหกรรมพื้นฐานและการเหมืองแร่



4. จุดสเปรย์น้ำบริเวณปากโม่หิน



5. กำหนดระยะเวลาการระบดเปิดไม่เกินวันละ 1 ครั้ง ในช่วงเวลา 16.00-17.00 น.



6. พนักงานสวมใส่อุปกรณ์ป้องกันอันตรายส่วนบุคคล



7. พื้นที่กองแร่



8. จำกัดความเร็วของรถบรรทุกให้ไม่เกิน 30 กม./ชม.



9. การปิดคลุมผ้าใบรถบรรทุก

5. ข้อมูลด้านการอนุรักษ์สิ่งแวดล้อมบริเวณใกล้เคียงชุมชน โครงการให้ความสำคัญกับพื้นที่ป่าไม้จึงให้ความรู้ ความเข้าใจ เพื่อให้คนงานตระหนักถึงความสำคัญของป่าไม้และกำหนดมาตรการห้ามพนักงานหรือคนงานเหมือง ลักลอบตัดไม้และล่าสัตว์ป่า รวมทั้งไข่และตัวอ่อนของสัตว์ป่าบริเวณโครงการและพื้นที่ป่าไม้บริเวณใกล้เคียงอย่างเด็ดขาด และจะต้องมีบทลงโทษที่จะต้องนำมาปฏิบัติอย่างเคร่งครัด

6. มาตรการและผลการติดตามตรวจสอบผลกระทบสิ่งแวดล้อม

สถานี	ผลการตรวจวัด	
<b>1) คุณภาพอากาศ จำนวน 4 จุด ได้แก่</b>	<b>วันที่ 14-17 ตุลาคม 2568</b>	
	<b>ฝุ่นละอองแขวนลอย</b>	<b>ฝุ่นละอองขนาดเล็กไม่เกิน 10 ไมครอน</b>
สำนักสงฆ์เขาตาก้าว	0.152-0.205 มก./ลบ.ม.	0.033-0.048 มก./ลบ.ม.
สำนักสงฆ์อ่างแก้วเขาชายธง	0.022-0.033 มก./ลบ.ม.	0.009-0.012 มก./ลบ.ม.
โรงโม่หินศิลามิตรเจริญ (อุ้มทอง)	0.243-0.276 มก./ลบ.ม.	0.066-0.081 มก./ลบ.ม.
กลุ่มบ้านห้วยหิน (บ้านพวน)	0.045-0.055 มก./ลบ.ม.	0.017-0.024 มก./ลบ.ม.
<b>2) ระดับเสียง จำนวน 4 จุด ได้แก่</b>	<b>ระดับเสียงเฉลี่ย 24 ชั่วโมง</b>	<b>ระดับเสียงสูงสุด</b>
สำนักสงฆ์เขาตาก้าว	54.5-56.2 เดซิเบล (เอ)	91.3-98.1 เดซิเบล(เอ)
สำนักสงฆ์อ่างแก้วเขาชายธง	53.7-54.7 เดซิเบล(เอ)	85.1-89.5 เดซิเบล(เอ)
โรงโม่หินศิลามิตรเจริญ (อุ้มทอง)	54.4-56.7 เดซิเบล(เอ)	87.4-94.6 เดซิเบล(เอ)
กลุ่มบ้านห้วยหิน (บ้านพวน)	55.8-57.5 เดซิเบล(เอ)	94.1-98.4 เดซิเบล(เอ)
<b>3) ความสั่นสะเทือน จำนวน 1 จุด ได้แก่</b>	<b>วันที่ 16 ตุลาคม 2568</b>	
สำนักสงฆ์เขาตาก้าว	แนวแกนขวาง (TRANSVERSE) ความถี่มีค่าเท่ากับ 42 เฮิรตซ์ ความเร็วของอนุภาค มีค่าเท่ากับ 0.100 มม./วินาที การขจัด มีค่าน้อยกว่า 0.0001 มม. แนวแกนตั้ง (VERICAL) ความถี่มีค่าน้อยกว่า 1 เฮิรตซ์ ความเร็วของอนุภาค มีค่าเท่ากับ 0.050 มม./วินาที การขจัดมีค่าน้อยกว่า 0.0001 มม. และแนวแกนยาว (LONGTODINAL) ความถี่มีค่าเท่ากับ 167 เฮิรตซ์ ความเร็วของอนุภาค มีค่าเท่ากับ 0.075 มม./วินาที การขจัดมีค่าน้อยกว่า 0.0001 มม.	
<b>4) คุณภาพน้ำผิวดิน จำนวน 3 จุด ได้แก่</b>	<b>วันที่ 14 ตุลาคม 2568</b>	
ห้วยหินก่อนไหลผ่านเข้าใกล้โครงการ บ่อ Sump รับน้ำในชุมชนเมือง	น้ำแห้งไม่สามารถเก็บตัวอย่างมาวิเคราะห์ได้ ค่าความเป็นกรด-ด่าง มีค่าเท่ากับ 7.7 ปริมาณสารแขวนลอยรวม มีค่าน้อยกว่า 2.5 มก./ล. ปริมาณสารทั้งหมดที่ละลายได้มีค่าเท่ากับ 1,170 มก./ล. ความกระด้างทั้งหมด มีค่าเท่ากับ 806 มก./ล. ความขุ่นมีค่าเท่ากับ 0.10 เอ็นทียู ปริมาณซิลิเฟตมีค่าเท่ากับ 653 มก./ล. ปริมาณเหล็กทั้งหมดมีค่าน้อยกว่า 0.005 มก./ล. ปริมาณสารหนูมีค่าเท่ากับ 0.0091 มก./ล. ปริมาณแคดเมียมมีค่าน้อยกว่า 0.003 มก./ล. และปริมาณตะกั่วมีค่าน้อยกว่า 0.007 มก./ล.	
ห้วยหินหลังไหลผ่านเข้าใกล้โครงการ	ค่าความเป็นกรด-ด่าง มีค่าเท่ากับ 7.7 ปริมาณสารแขวนลอยรวม มีค่าเท่ากับ 11 มก./ล. ปริมาณสารทั้งหมดที่ละลายได้มีค่าเท่ากับ 1,110 มก./ล. ความกระด้างทั้งหมด มีค่าเท่ากับ 766 มก./ล. ความขุ่นมีค่าเท่ากับ 13 เอ็นทียู ปริมาณซิลิเฟตมีค่าเท่ากับ 592 มก./ล. ปริมาณเหล็กทั้งหมดมีค่าเท่ากับ 0.240 มก./ล. ปริมาณสารหนูมีค่าเท่ากับ 0.0087 มก./ล. ปริมาณแคดเมียมมีค่าน้อยกว่า 0.003 มก./ล. และปริมาณตะกั่วมีค่าน้อยกว่า 0.007 มก./ล.	

สถานี	ผลการตรวจวัด
<b>5) คุณภาพน้ำใต้ดิน จำนวน 2 จุด ได้แก่</b>  บ่อบาดาลบ้านห้วยหิน    บ่อบาดาลบ้านเขาตาก้าว	<b>วันที่ 14 ตุลาคม 2568</b>  ค่าความเป็นกรด-ด่าง มีค่าเท่ากับ 7.1 ปริมาณสารแขวนลอยรวม มีค่าน้อยกว่า 2.5 มก./ล. ปริมาณสารทั้งหมดที่ละลายได้มีค่าเท่ากับ 592 มก./ล. ความกระด้างทั้งหมด มีค่าเท่ากับ 468 มก./ล. ความขุ่น มีค่าเท่ากับ 0.58 เอ็นทียู ปริมาณซิลิเฟตมีค่าเท่ากับ 115 มก./ล. ปริมาณเหล็กทั้งหมดมีค่าเท่ากับ 0.035 มก./ล. ปริมาณสารหนูมีค่าเท่ากับ 0.0081 มก./ล. ปริมาณแคดเมียมมีค่าน้อยกว่า 0.001 มก./ล. และปริมาณตะกั่วมีค่าน้อยกว่า 0.003 มก./ล.  ค่าความเป็นกรด-ด่าง มีค่าเท่ากับ 7.0 ปริมาณสารแขวนลอยรวม มีค่าน้อยกว่า 2.5 มก./ล. ปริมาณสารทั้งหมดที่ละลายได้มีค่าเท่ากับ 634 มก./ล. ความกระด้างทั้งหมด มีค่าเท่ากับ 450 มก./ล. ความขุ่น มีค่าเท่ากับ 0.30 เอ็นทียู ปริมาณซิลิเฟตมีค่าเท่ากับ 194 มก./ล. ปริมาณเหล็กทั้งหมดมีค่าเท่ากับ 0.066 มก./ล. ปริมาณสารหนูมีค่าน้อยกว่า 0.0003 มก./ล. ปริมาณแคดเมียมมีค่าน้อยกว่า 0.001 มก./ล. และปริมาณตะกั่วมีค่าน้อยกว่า 0.003 มก./ล.

หากต้องการสอบถามข้อมูลเพิ่มเติมสามารถสอบถามได้ที่

**สำนักงานโครงการ :** บริษัท โรงโมหินศิลามิตรเจริญ (อุททอง) จำกัด

212 หมู่ที่ 5 ตำบลหนองไธ้ อำเภออุททอง จังหวัดสุพรรณบุรี

โทรศัพท์: 081-990-9913 โทรสาร: 0-3548-1418



ข้อมูลเพิ่มเติมรายงานผลการปฏิบัติตามมาตรการป้องกันและแก้ไขผลกระทบสิ่งแวดล้อมและมาตรการติดตามตรวจสอบผลกระทบสิ่งแวดล้อม ของโครงการเหมืองแร่หินอุตสาหกรรมชนิดหินปูน เพื่ออุตสาหกรรมก่อสร้าง ของ บริษัท โรงโมหินศิลามิตรเจริญ (อุททอง) จำกัด ประทานบัตรที่ 28335/16375